

Dell Vostro 2521

Kullanıcı El Kitabı

Resmi Model: P27F
Resmi Tip: P27F001



Notlar, Dikkat Edilecek Noktalar ve Uyarılar



NOT: NOT, bilgisayarınızı daha iyi kullanmanızı sağlayan önemli bilgileri anlatır.



DİKKAT: DİKKAT, donanımda olabilecek hasarları ya da veri kaybını belirtir ve bu sorunun nasıl önleneceğini anlatır.



UYARI: UYARI, meydana gelebilecek olası maddi hasar, kişisel yaralanma veya ölüm tehlikesi anlamına gelir.

© 2012 Dell Inc.

Bu metinde kullanılan ticari markalar: Dell™, DELL logosu, Dell Precision™, Precision ON™, ExpressCharge™, Latitude™, Latitude ON™, OptiPlex™, Vostro™ ve Wi-Fi Catcher™ Dell Inc.'nin ticari markalarıdır. Intel®, Pentium®, Xeon®, Core™, Atom™, Centrino® ve Celeron® Intel Corporation'ın ABD ve diğer ülkelerdeki tescilli ticari markaları veya ticari markalarıdır. AMD®, Advanced Micro Devices, Inc.'nin tescilli ticari markası ve AMD Opteron™, AMD Phenom™, AMD Sempron™, AMD Athlon™, ATI Radeon™ ve ATI FirePro™ da ticari markalarıdır. Microsoft®, Windows®, MS-DOS®, Windows Vista®, Windows Vista başlat düğmesi ve Office Outlook® Microsoft Corporation'ın ABD ve/veya diğer ülkelerdeki ticari markaları veya tescilli ticari markalarıdır. Blu-ray Disc™ Blu-ray Disc Association'ın (BDA) sahip olduğu bir ticari markadır ve disklerde ve oynatıcılarda kullanım için lisanslıdır. Bluetooth® sözcüğü markası tescilli bir ticari marka olup Bluetooth® SIG, Inc.'e aittir ve böyle bir markanın Dell Inc. tarafından kullanımı lisansa tabidir. Wi-Fi®, Wireless Ethernet Compatibility Alliance, Inc.'nin tescilli ticari markasıdır.

2012 – 12

Rev. A00

İçindekiler

Notlar, Dikkat Edilecek Noktalar ve Uyarılar.....	2
Bölüm 1: Bilgisayarınızda Çalışma.....	5
Bilgisayarınızın İçinde Çalışmaya Başlamadan Önce.....	5
Bilgisayarınızı Kapatma.....	6
Bilgisayarınızda Çalıştıktan Sonra.....	6
Bölüm 2: Bileşenleri Takma ve Çıkarma.....	9
Önerilen Araçlar.....	9
Güvenli Dijital (SD) Kartını Çıkarma.....	9
Güvenli Dijital (SD) Kartını Takma.....	9
Pili Çıkarma.....	9
Pili Takma.....	10
Erişim Panelini Çıkarma.....	10
Erişim Panelini Takma.....	10
Bellek Modülünü Çıkarma.....	11
Bellek Modülünü Takma.....	11
Sabit Sürücü Aksamını Çıkarma.....	11
Sabit Sürücü Aksamını Takma.....	13
Optik Sürücü Aksamını Çıkarma.....	13
Sabit Sürücü Aksamını Takma.....	14
Klavyeyi Çıkarma.....	14
Klavyeyi Takma.....	15
Kablosuz Mini Kartın Çıkarılması.....	16
Kablosuz Mini Kartın Takılması.....	16
Avuç İçi Dayanağını Çıkarma.....	16
Avuç İçi Dayanağını Takma.....	18
Giriş/Çıkış (G/Ç) Kartını Çıkarma.....	18
Giriş/Çıkış (G/Ç) Kartını Takma.....	19
Sistem Kartını Çıkarma.....	19
Sistem Kartını Takma.....	20
Düğme Pili Çıkarma.....	21
Düğme Pili Takma.....	21
Isı Emicisini Çıkarma.....	22
Isı Emicisini Kurma.....	22
Sistem Fanını Çıkarma.....	23
Sistem Fanını Takma.....	23

Hoparlörleri Çıkarma.....	24
Hoparlörleri Takma.....	25
Ekran Aksamını Çıkarma.....	25
Ekran Aksamını Takma.....	26
Ekran Çerçevesini Çıkarma.....	26
Ekran Çerçevesini Takma.....	27
Ekran Menteşelerini Çıkarma.....	28
Ekran Menteşelerini Takma.....	28
Ekran Panelini Çıkarma.....	29
Ekran Panelini Takma.....	30
Kamera Modülünü Çıkarma.....	30
Kamera Modülünü Takma.....	31
Bölüm 3: Sistem Kurulumu.....	33
Boot Sequence (Önyükleme Sırası).....	33
Navigasyon Tuşları.....	33
Sistem Kurulum Seçenekleri.....	34
BIOS'u Güncelleştirme	37
Sistem ve Kurulum Parolası.....	38
Bir Sistem Parolası ve Kurulum Parolası Atama.....	38
Mevcut Bir Sistem Ve/Veya Kurulum Parolasını Silme Veya Değişirme.....	39
Bölüm 4: Tanılamalar.....	41
Gelişmiş Yükleme Öncesi Sistem Değerlendirmesi (ePSA) Tanılamaları.....	41
Pil Durum Işıkları.....	41
Bölüm 5: Sorun Giderme.....	43
Gelişmiş Yükleme Öncesi Sistem Değerlendirmesi (ePSA) Tanılamaları.....	43
Tanılamalar.....	43
Sesli Uyarı Kodları.....	44
LED Hata Kodları.....	45
Bölüm 6: Teknik Özellikler.....	47
Bölüm 7: Dell'e Başvurma.....	53

Bilgisayarınızda Çalışma

Bilgisayarınızın İçinde Çalışmaya Başlamadan Önce

Bilgisayarınızı potansiyel hasardan korumak ve kişisel güvenliğinizi sağlamak için aşağıdaki güvenlik yönergelerini uygulayın. Aksi belirtilmedikçe, bu belgedeki her prosedür aşağıdaki koşulların geçerli olduğunu varsaymaktadır:

- Bilgisayarınızda Çalışma konusundaki tüm adımları gerçekleştirdiniz.
- Bilgisayarınızla birlikte gelen güvenlik bilgilerini okudunuz.
- Çıkarma prosedürü ters sırayla uygulanarak bir bileşen değiştirilebilir veya (ayrıca satın alınmışsa) takılabilir.



UYARI: Bilgisayarınızın içinde çalışmadan önce bilgisayarınızla gönderilen güvenlik bilgilerini okuyun. Diğer en iyi güvenlik uygulamaları bilgileri için www.dell.com/regulatory_compliance adresindeki Yasal Uygunluk Ana Sayfası'na bakın.



DİKKAT: Pek çok tamir işlemi yalnızca sertifikalı servis teknisyeni tarafından gerçekleştirilmelidir. Sorun giderme işlemlerini ve basit tamirleri sadece ürün belgenizde belirtildiği gibi veya destek ekibinin çevrimiçi olarak ya da telefonla belirttiği gibi gerçekleştirmelisiniz. Dell tarafından yetkilendirilmemiş servisten kaynaklanan zararlar, Dell garantisi kapsamında değildir. Ürünle birlikte gelen güvenlik talimatlarını okuyun ve uygulayın.



DİKKAT: Elektrostatik boşalmı önlemek için, bir bilek topraklama kayışı kullanarak ya da bilgisayarın arkasındaki konnektör gibi boyanmamış metal yüzeylere sık sık dokunarak kendinizi topraklayın.



DİKKAT: Bileşenlere ve kartlara dikkatle muamele edin. Bir kartın üzerindeki bileşenlere veya kontaklara dokunmayın. Kartları kenarlarından veya metal montaj braketinden tutun. İşlemci gibi bileşenleri pimlerinden değil kenarlarından tutun.



DİKKAT: Bir kabloyu çıkardığınızda, konnektörünü veya çekme tırnağını çekin. Bazı kablolarda kilitleme tırnağı olan konnektörler bulunur; bu tür bir kabloyu çıkarıyorsanız kabloyu çıkarmadan önce kilitleme tırnaklarına bastırın. Konnektörleri ayırdığınızda, konnektör pimlerinin eğilmesini önlemek için bunları eşit şekilde hizalanmış halde tutun. Ayrıca, bir kabloyu bağlamadan önce her iki konnektörün de doğru biçimde yönlendirildiğinden ve hizalandığından emin olun.



NOT: Bilgisayarınızın ve belirli bileşenlerin rengi bu belgede gösterilenden farklı olabilir.

Bilgisayara zarar vermektan kaçınmak için, bilgisayarın içinde çalışmaya başlamadan önce aşağıdaki adımları uygulayın.

1. Bilgisayar kapağının çizilmesini önlemek için, çalışma yüzeyinin düz ve temiz olmasını sağlayın.
2. Bilgisayarınızı kapatın (bkz. [Bilgisayarınızı Kapatma](#)).
3. Bilgisayar isteğe bağlı Ortam Tabanı veya Pili Dilimi gibi bir yerleştirme aygıtına bağlıysa (yerleştirilmişse) çıkartın.




DİKKAT: Ağ kablosunu çıkarmak için, önce kabloyu bilgisayarınızdan ve ardından ağ aygıtından çıkarın.


4. Tüm ağ kablolarını bilgisayardan çıkarın.
5. Bilgisayarınızı ve tüm bağlı aygıtları elektrik prizlerinden çıkarın.
6. Ekranı kapatın ve bilgisayarı düz bir çalışma zemini üzerine ters çevirin.



NOT: Sistem kartının zarar görmemesi için, bilgisayara müdahale etmeden önce ana pili çıkarmanız gerekir.


7. Ana pili çıkarın.
8. Bilgisayarın üst kısmını yukarı çevirin.
9. Ekranı açın.
10. Sistem kartını topraklamak için güç düğmesine basın.

 **DİKKAT: Elektrik çarpmalarına karşı korunmak için, kapağı açmadan önce bilgisayarınızın fişini elektrik prizinden çekin.**

 **DİKKAT: Bilgisayarınızın içindeki herhangi bir şeye dokunmadan önce, bilgisayarın arkasındaki metal gibi boyanmamış metal bir yüzeye dokunarak kendinizi topraklayın. Çalışırken, dahili bileşenlere zarar verebilecek olan statik elektriği dağıtmak için düzenli olarak boyanmamış metal yüzeylere dokununuz.**

11. Takılmış herhangi bir ExpressCard'ı veya Akıllı Kartı uygun yuvalardan çıkarın.

Bilgisayarınızı Kapatma


 **DİKKAT: Veri kaybını önlemek için, bilgisayarınızı kapatmadan önce tüm açık dosyaları kaydedip kapatın ve açık programlardan çıkın.**

1. İşletim sistemini kapatın:

– Windows 8'de:

* Dokunma özelliği etkin bir aygıt kullanarak:

a. Parmağınızı ekranın sağ kenarından doğru sürütün, Tılsımlar menüsünü açın ve **Settings** (Ayarlar) ögesini seçin.


b. Güç simgesini  ardından **Shut down** (Kapat) ögesini seçin

* Fare kullanarak:

a. Ekranın sağ üst köşesine gidin ve **Settings** (Ayarlar) ögesine tıklayın.


b. Güç düğmesine  ardından **Shut down (Kapat)**'ı seçin

– Windows 7'de:

1. **Başlat**'a tıklayın .

2. **Kapat**

veya

1. **Başlat**'a tıklayın .

2. Aşağıda gösterildiği gibi **Başlat** menüsünün sağ alt köşesindeki oku tıklayın ve ardından **Kapat** ögesini tıklayın.



2. Bilgisayarın ve tüm takılı aygıtların kapandığından emin olun. İşletim sisteminizi kapattığınızda bilgisayarınız ve takılı aygıtlar otomatik olarak kapanmazsa, bunları kapatmak için güç düğmesine basın ve yaklaşık 6 saniye basılı tutun.

Bilgisayarınızda Çalıştıktan Sonra

Herhangi bir değiştirme işlemi tamamladıktan sonra, bilgisayarınızı açmadan önce harici aygıtları, kartları, kabloları vs. taktığınızdan emin olun.

△ DİKKAT: Bilgisayarın hasar görmesini önlemek için, sadece o Dell bilgisayar için tasarlanmış pilleri kullanın. Başka Dell bilgisayarlar için tasarlanmış pilleri kullanmayın.

1. Bağlantı noktası eşleyicisi, ince pil veya ortam tabanı gibi harici aygıtları bağlayın ve ExpressCard gibi kartları değiştirin.
2. Bilgisayarınıza telefon veya ağ kablolarını bağlayın.

△ DİKKAT: Ağ kablosu takmak için önce ağ aygıtına takın ve ardından bilgisayara takın.

3. Pili yerine takın.
4. Bilgisayarınızı ve tüm bağlı aygıtları elektrik prizlerine takın.
5. Bilgisayarınızı açın.

Bileşenleri Takma ve Çıkarma

Bu bölümde bileşenlerin bilgisayarınızdan çıkarılmasına veya takılmasına dair ayrıntılı bilgi yer almaktadır.

Önerilen Araçlar

Bu belgedeki yordamlar için aşağıdaki araçlar gerekebilir:

- Küçük düz uçlu tornavida
- Phillips tornavida
- Küçük plastik çizici

Güvenli Dijital (SD) Kartını Çıkarma

1. *Bilgisayarınızın İçinde Çalışmadan Önce* bölümündeki prosedürlere uyun.
2. Bilgisayardan serbest bırakmak için SD bellek kartının üzerine bastırın.

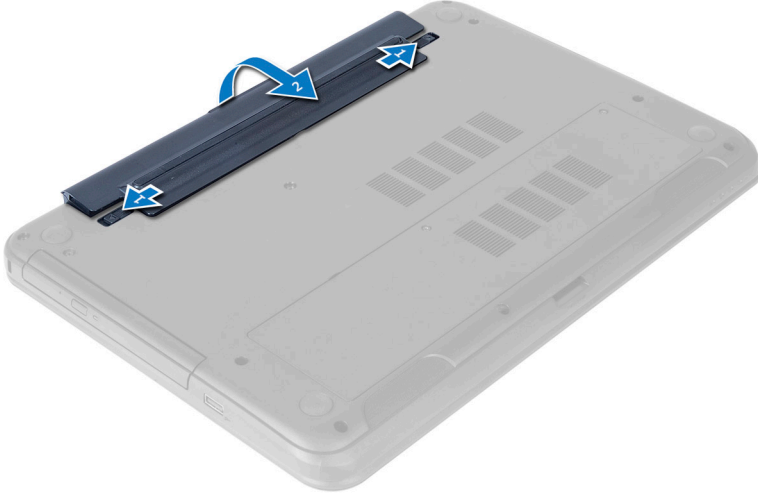


Güvenli Dijital (SD) Kartını Takma

1. Bellek kartını yerine oturana dek bölmesine doğru itin.
2. *Bilgisayarınızın İçinde Çalıştıktan Sonra* bölümündeki prosedürlere uyun.

Pili Çıkarma

1. *Bilgisayarınızın İçinde Çalışmadan Önce* bölümündeki prosedürlere uyun.
2. Pili açmak için serbest bırakma mandallarını dışarı doğru kaydırın ve pili kaldırarak bilgisayardan çıkarın.

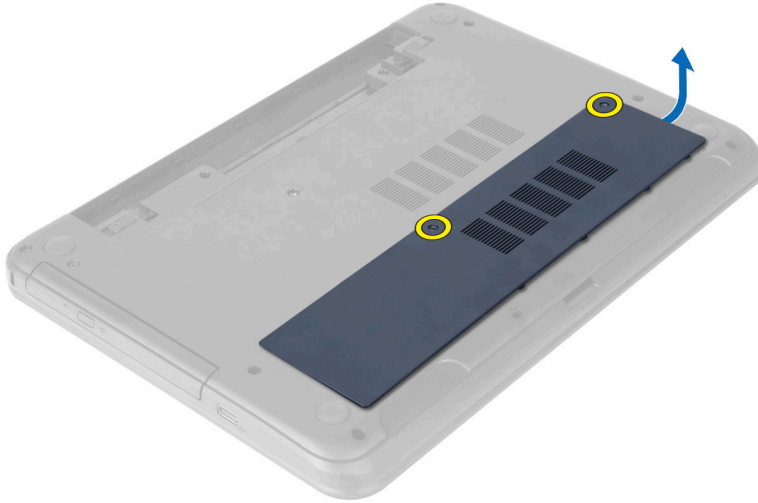


Pili Takma

1. Pili yerine oturana dek yuvasına kaydırın.
2. *Bilgisayarınızın İçinde Çalıştıktan Sonra* bölümündeki prosedürlere uyun.

Erişim Panelini Çıkarma

1. *Bilgisayarınızın İçinde Çalışmadan Önce* bölümündeki prosedürlere uyun.
2. Pili çıkarın.
3. Erişim panelini sabitleyen tespit vidalarını gevşetin ve paneli bilgisayardan çıkarın.



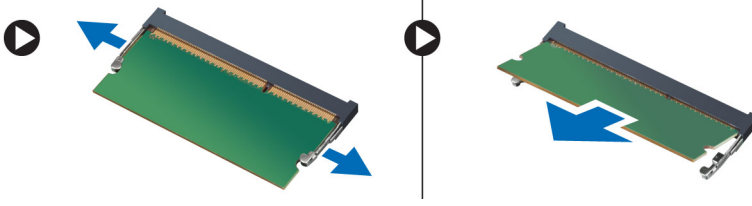
Erişim Panelini Takma

1. Erişim panelini yuvasına kaydırın.
2. Erişim panelini bilgisayara sabitlemek için vidaları sıkın.

3. Pili takın.
4. *Bilgisayarınızın İçinde Çalıştıktan Sonra* bölümündeki prosedürlere uyun.

Bellek Modülünü Çıkarma

1. *Bilgisayarınızın İçinde Çalışmadan Önce* bölümündeki prosedürlere uyun.
2. Çıkarın:
 - a) pil
 - b) erişim paneli
3. Sabitleme klipsini, bellek modülü yerinden fırlayana kadar modülden kaldırın. Bellek modülünü sistem kartındaki yuvasından çıkarın.

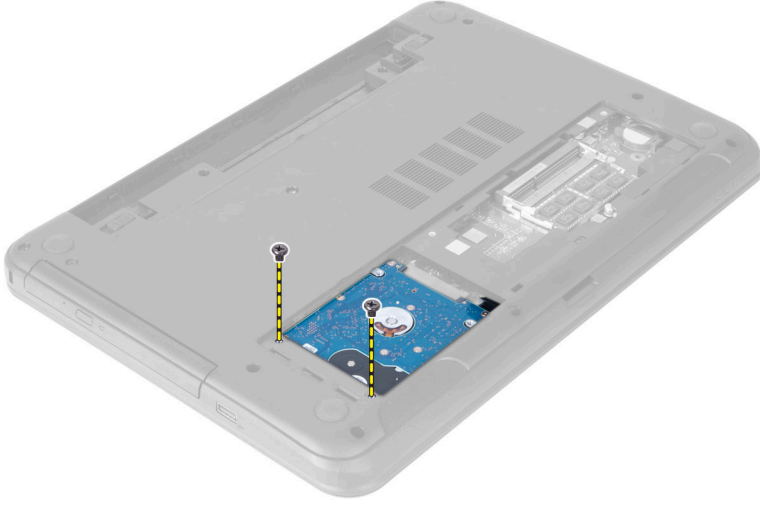


Bellek Modülünü Takma

1. Bellek modülünü bellek yuvasına takın ve yerine yerleşene kadar bastırın.
2. Şunları takın:
 - a) erişim paneli
 - b) pil
3. *Bilgisayarınızın İçinde Çalıştıktan Sonra* bölümündeki prosedürlere uyun.

Sabit Sürücü Aksamını Çıkarma

1. *Bilgisayarınızın İçinde Çalışmadan Önce* bölümündeki prosedürlere uyun.
2. Çıkarın:
 - a) pil
 - b) erişim paneli
3. Sabit sürücü aksamını bilgisayara sabitleyen vidaları sökün.



4. Sabit sürücüyü gösterilen yöne kaydırın ve sürücüyü bilgisayardan çıkarmak için tırnağı kaldırın.



5. Sabit sürücü kutusunu sabit sürücüye bağlayan vidayı sökün ve kutuyu çıkarın.

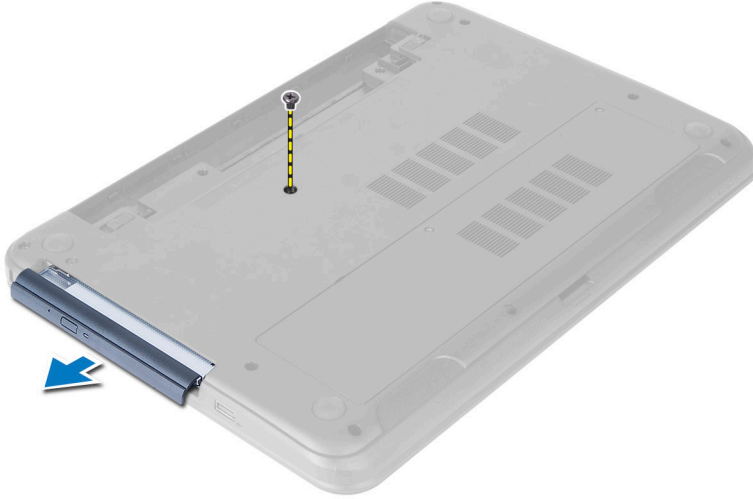


Sabit Sürücü Aksamını Takma

1. Sabit sürücüyü sabit sürücü braketine hizalayın ve yerine oturtun.
2. Sabit sürücüyü sabit sürücü braketine tutturmak için vidaları sıkın.
3. Sabit sürücü aksamını bilgisayardaki yuvasına kaydırın.
4. Sabit sürücü aksamını bilgisayara sabitleyen vidaları yerine takın.
5. Şunları takın:
 - a) bellek modülü
 - b) erişim paneli
 - c) pil
6. *Bilgisayarınızın İçinde Çalıştıktan Sonra* bölümündeki prosedürlere uyun.

Optik Sürücü Aksamını Çıkarma

1. *Bilgisayarınızın İçinde Çalışmadan Önce* bölümündeki prosedürlere uyun.
2. Pili çıkarın.
3. Optik sürücüyü sabitleyen vidayı çıkarın ve sürücü yuvasının dışına kaydırın.



4. Optik sürücü braketini optik sürücü aksamına sabitleyen vidaları sökün.



5. Optik sürücü dirseğini optik sürücü aksamından çıkarın.
6. Optik sürücü çerçevesini kaldırın ve optik sürücü aksamından çıkarın.

Sabit Sürücü Aksamını Takma

1. Optik sürücü aksamını optik sürücüye yerleştirip yerine oturtun.
2. Optik sürücü braketini optik sürücüye yerleştirin.
3. Braketi optik sürücü aksamına bağlayan vidaları sıkın.
4. Optik sürücü aksamını bilgisayarın içindeki sürücü yuvasına kaydırın.
5. Optik sürücüyü bilgisayara sabitlemek için vidayı sıkın.
6. Pili takın.
7. *Bilgisayarınızın İçinde Çalıştıktan Sonra* bölümündeki prosedürlere uyun.

Klavyeyi Çıkarma

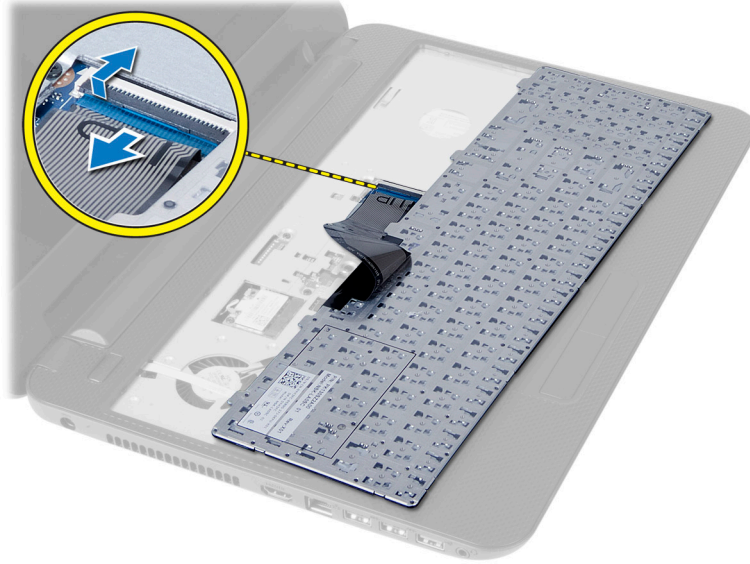
1. *Bilgisayarınızın İçinde Çalışmadan Önce* bölümündeki prosedürlere uyun.
2. Pili çıkarın.
3. Avuç içi dayanağının üzerindeki tınaklara basarak klavyeyi serbest bırakın.



4. Klavyeyi ekran aksamına doğru kaydırın ve klavyeyi avuç içi dayanağı aksamının üzerine ters çevirin.



5. Klavye kablosunu sistem kartının üzerindeki konnektörden çıkarın ve klavyeyi avuç içi dayanağı aksamından kaldırarak çıkarın.

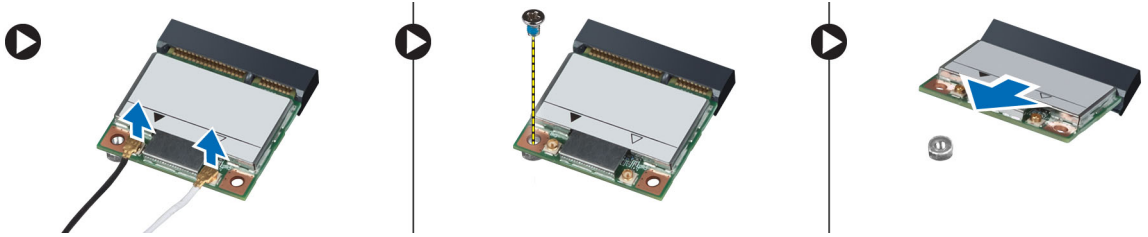


Klavyeyi Takma

1. Klavye kablosunu sistem kartındaki konnektöre takın.
2. Klavyeyi bilgisayardaki yerine kaydırın ve yerine oturtun.
3. Pili takın.
4. *Bilgisayarınızın İçinde Çalıştıktan Sonra* bölümündeki prosedürlere uyun.

Kablosuz Mini Kartın Çıkarılması

1. *Bilgisayarınızın İçinde Çalışmadan Önce* bölümündeki prosedürlere uyun.
2. Çıkarın:
 - a) pil
 - b) erişim paneli
 - c) bellek modülü
 - d) optik sürücü aksamı
 - e) klavye
3. Anteni karttan çıkarın, vidayı sökün ve kablosuz mini kartı sistem kartındaki yuvasından çıkarın.

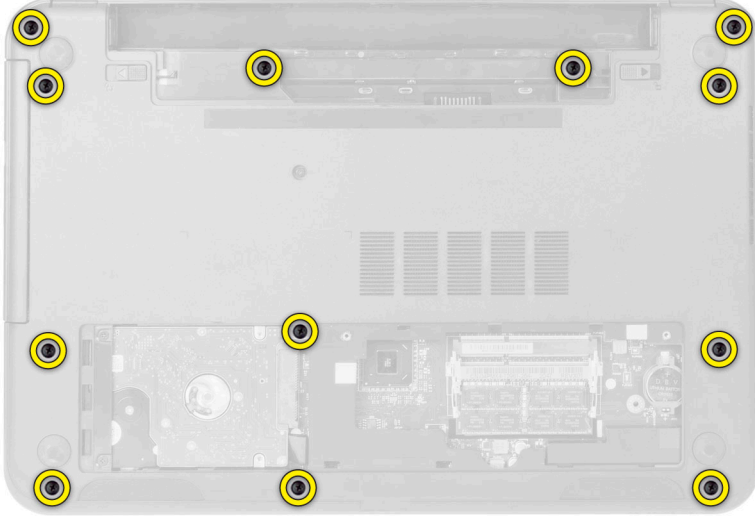


Kablosuz Mini Kartın Takılması

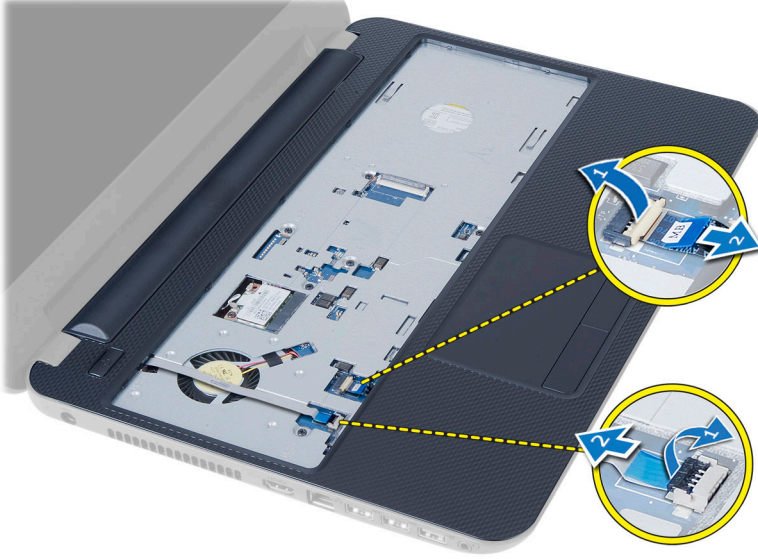
1. Anten kablolarını kablosuz mini kart üzerindeki ilgili konnektörlere takın.
2. Kablosuz mini kartı konnektörüne, yuvalarına 45 derecelik açı olacak şekilde takın.
3. Kablosuz mini karta bastırın ve kablosuz mini kartı bilgisayara sabitlemek için vidayı sıkın.
4. Şunları takın:
 - a) klavye
 - b) optik sürücü aksamı
 - c) bellek modülü
 - d) erişim paneli
 - e) pil
5. *Bilgisayarınızın İçinde Çalıştıktan Sonra* bölümündeki prosedürlere uyun.

Avuç İçi Dayanağını Çıkarma

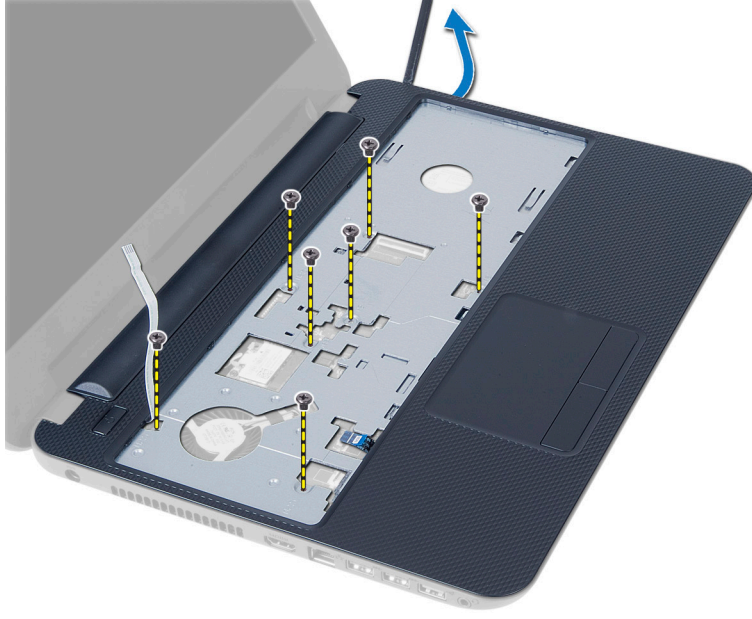
1. *Bilgisayarınızın İçinde Çalışmadan Önce* bölümündeki prosedürlere uyun.
2. Çıkarın:
 - a) pil
 - b) erişim paneli
 - c) bellek modülü
 - d) optik sürücü aksamı
 - e) klavye
3. Avuç içi dayanağını bilgisayara sabitleyen vidaları çıkarın.



4. Bilgisayarı ters çevirin ve dokunmatik yüzey kablosunu ve güç düğmesi kablolarını sistem kartından çıkarın.



5. Avuç içi dayanağını sistem kartına sabitleyen vidaları çıkarın. Avuç içi dayanağının üzerindeki tırnakları bilgisayardaki yuvalarından kaldırarak açın ve avuç içi dayanağını bilgisayardan kaldırın.

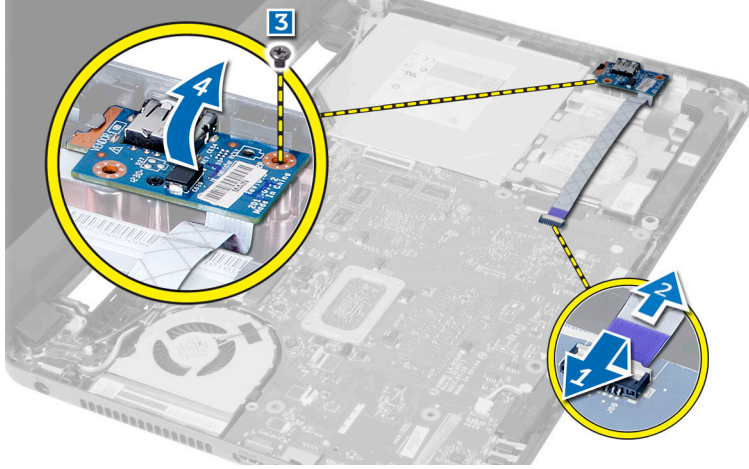


Avuç İçi Dayanağını Takma

1. Avuç içi dayanağını bilgisayara hizalayın ve dört bir taraftan yerine oturana dek bastırın.
2. Dokunmatik yüzey kablosunu ve güç düğmesi kablolarını sistem kartına bağlayın.
3. Avuç içi dayanağını sistem kartına sabitlemek için vidaları sıkın.
4. Bilgisayarı ters çevirin ve avuç içi dayanağını bilgisayara sabitlemek için vidaları sıkın.
5. Şunları takın:
 - a) klavye
 - b) optik sürücü aksamı
 - c) bellek modülü
 - d) erişim paneli
 - e) pil
6. *Bilgisayarınızın İçinde Çalıştıktan Sonra* bölümündeki prosedürlere uyun.

Giriş/Çıkış (G/Ç) Kartını Çıkarma

1. *Bilgisayarınızın İçinde Çalışmadan Önce* bölümündeki prosedürlere uyun.
2. Çıkarın:
 - a) pil
 - b) erişim paneli
 - c) klavye
 - d) avuç içi dayanağı
3. G/Ç kablosunu sistem kartından çıkarın.
4. G/Ç kartını bilgisayara sabitleyen vidayı çıkarın ve G/Ç kartını bilgisayardan kaldırın.



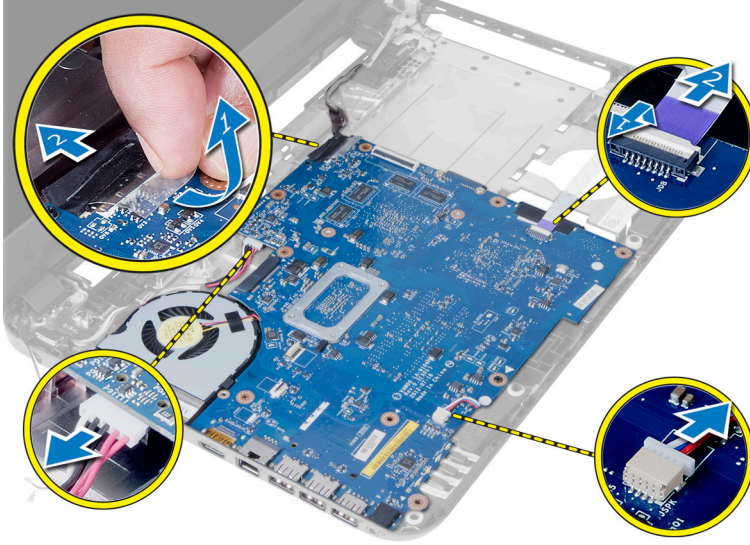
Giriş/Çıkış (G/Ç) Kartını Takma

1. G/Ç kartını yuvasına yerleştirerek yerine oturtun.
2. G/Ç kartını bilgisayara sabitleyen vidayı sıkın.
3. G/Ç kablosunu sistem kartına bağlayın.
4. Şunları takın:
 - a) avuç içi dayanağı
 - b) klavye
 - c) optik sürücü aksamı
 - d) bellek modülü
 - e) erişim paneli
 - f) pil
5. *Bilgisayarınızın İçinde Çalıştıktan Sonra* bölümündeki prosedürlere uyun.

Sistem Kartını Çıkarma

1. *Bilgisayarınızın İçinde Çalışmadan Önce* bölümündeki prosedürlere uyun.
2. Çıkarın:
 - a) pil
 - b) erişim paneli
 - c) bellek modülü
 - d) sabit sürücü aksamı
 - e) SD kartı
 - f) optik sürücü aksamı
 - g) klavye
 - h) avuç içi dayanağı
 - i) kablosuz mini kart
3. Ekran kablosunu sistem kartına sabitleyen bandı soyarak çıkarın.
4. Ekran kablosunu sistem kartının üzerindeki konnektörden ayırın.
5. Aşağıdaki kabloları çıkarın:
 - a) DC giriş bağlantı noktası kablosu
 - b) hoparlör kablosu

c) G/Ç kartı kablosu



6. Sistem kartını bilgisayara sabitleyen vidayı çıkarın.
7. Sistem kartını bilgisayardan çıkarın.



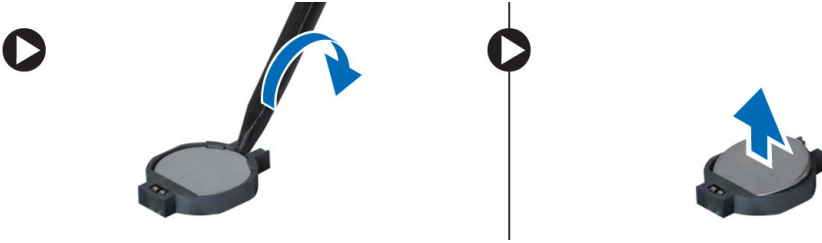
Sistem Kartını Takma

1. Sistem kartını bilgisayarın üzerindeki yerine hizalayın.
2. Ses kartını bilgisayara sabitleyen vidayı sıkın.
3. Aşağıdaki kabloyu sistem kartındaki konektörlere takın.
 - a) DC giriş bağlantı noktası kablosu
 - b) hoparlör kablosu
 - c) G/Ç kartı kablosu
4. Ekran kablosunu sistem kartına takın.
5. Ekran kablosunu sistem kartına sabitlemek için bandı yapıştırın.

6. Şunları takın:
 - a) kablosuz mini kart
 - b) avuç içi dayanağı
 - c) klavye
 - d) optik sürücü aksamı
 - e) SD kartı
 - f) sabit sürücü aksamı
 - g) bellek modülü
 - h) erişim paneli
 - i) pil
7. *Bilgisayarınızın İçinde Çalıştıktan Sonra* bölümündeki prosedürlere uyun.

Düğme Pili Çıkarma

1. *Bilgisayarınızın İçinde Çalışmadan Önce* bölümündeki prosedürlere uyun.
2. Çıkarın:
 - a) pil
 - b) erişim paneli
 - c) bellek modülü
 - d) sabit sürücü aksamı
 - e) optik sürücü aksamı
 - f) klavye
 - g) avuç içi dayanağı
 - h) kablosuz mini kart
 - i) sistem kartı
3. Sistem kartını ters çevirin ve düz bir yüzeye yerleştirin.
4. Düğme pili sistem kartından kaldırarak çıkarın.



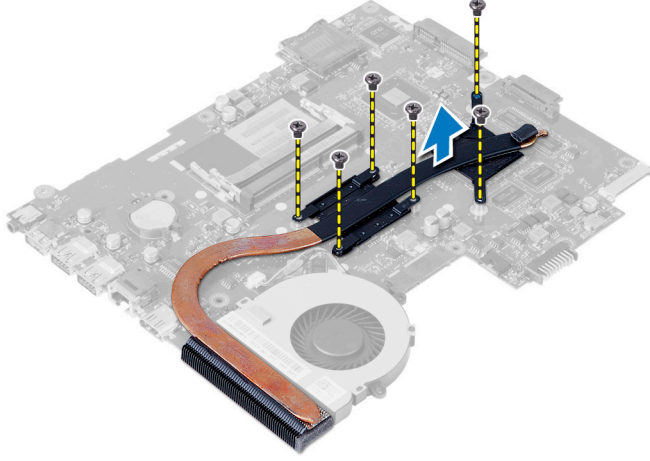
Düğme Pili Takma

1. Düğme pili yuvasına yerleştirin.
2. Şunları takın:
 - a) sistem kartı
 - b) kablosuz mini kart
 - c) avuç içi dayanağı
 - d) klavye
 - e) optik sürücü aksamı
 - f) sabit sürücü aksamı
 - g) bellek modülü
 - h) erişim paneli
 - i) pil

3. *Bilgisayarınızın İçinde Çalıştıktan Sonra* bölümündeki prosedürlere uyun.

Isı Emicisini Çıkarma

1. *Bilgisayarınızın İçinde Çalışmadan Önce* bölümündeki prosedürlere uyun.
2. Çıkarın:
 - a) pil
 - b) erişim paneli
 - c) bellek modülü
 - d) sabit sürücü aksamı
 - e) optik sürücü aksamı
 - f) klavye
 - g) avuç içi dayanağı
 - h) kablosuz mini kart
 - i) sistem kartı
3. Sistem kartını ters çevirin ve düz bir yüzeye yerleştirin.
4. Isı emicisini sistem kartına sabitleyen vidaları sökün. Isı emicisini sistem kartından kaldırın.

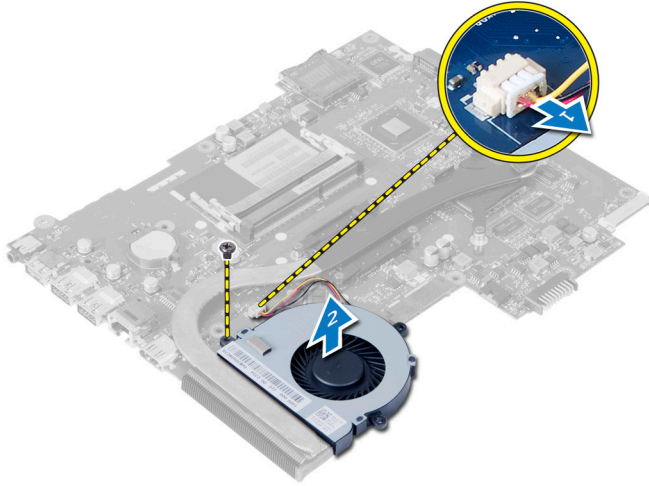


Isı Emicisini Kurma

1. Isı emicisini sistem kartındaki yerine hizalayın.
2. Isı emicisini sistem kartına sabitlemek için vidaları sıkın.
3. Şunları takın:
 - a) sistem kartı
 - b) kablosuz mini kart
 - c) avuç içi dayanağı
 - d) klavye
 - e) optik sürücü aksamı
 - f) sabit sürücü aksamı
 - g) bellek modülü
 - h) erişim paneli
 - i) pil
4. *Bilgisayarınızın İçinde Çalıştıktan Sonra* bölümündeki prosedürlere uyun.

Sistem Fanını Çıkarma

1. *Bilgisayarınızın İçinde Çalışmadan Önce* bölümündeki prosedürlere uyun.
2. Çıkarın:
 - a) pil
 - b) erişim paneli
 - c) bellek modülü
 - d) sabit sürücü aksamı
 - e) optik sürücü aksamı
 - f) klavye
 - g) avuç içi dayanağı
 - h) kablosuz mini kart
 - i) sistem kartı
3. Sistem fanı kablosunu çıkarın.
4. Sistem fanını sistem kartına bağlayan vidayı sökün.
5. Sistem fanını bilgisayardan kaldırın.



Sistem Fanını Takma

1. Sistem fanını sistem kartındaki yerine hizalayın.
2. Ses fanını bilgisayara sabitleyen vidayı sıkın.
3. Sistem fanı kablosunu sistem kartına bağlayın.
4. Şunları takın:
 - a) sistem kartı
 - b) kablosuz mini kart
 - c) avuç içi dayanağı
 - d) klavye
 - e) optik sürücü aksamı
 - f) sabit sürücü aksamı
 - g) bellek modülü
 - h) erişim paneli

i) pil

5. *Bilgisayarınızın İçinde Çalıştıktan Sonra* bölümündeki prosedürlere uyun.

Hoparlörleri Çıkarma

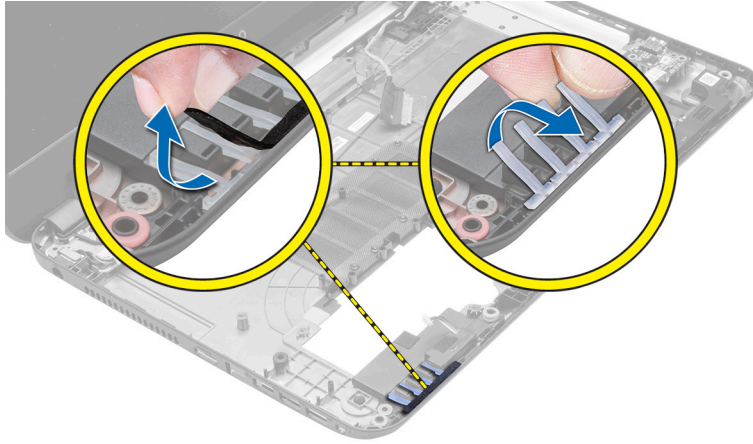
1. *Bilgisayarınızın İçinde Çalışmadan Önce* bölümündeki prosedürlere uyun.

2. Çıkarın:

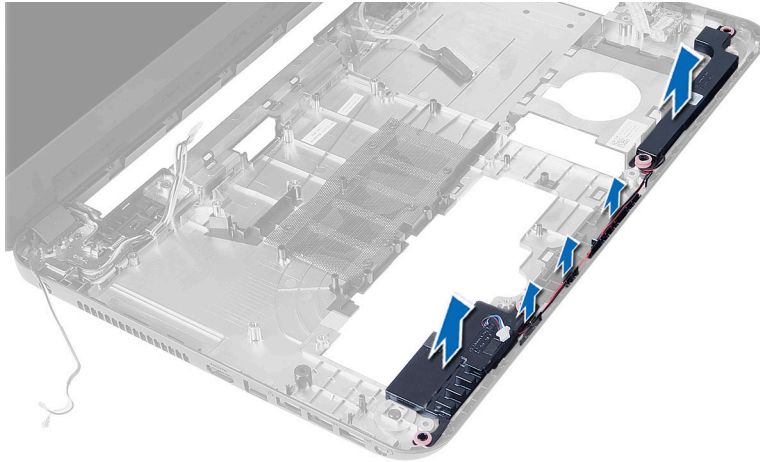
- pil
- erişim paneli
- bellek modülü
- sabit sürücü aksamı
- optik sürücü aksamı
- klavye
- avuç içi dayanağı
- kablosuz mini kart
- sistem kartı

3. LED silikon tüpleri bilgisayara sabitleyen bandı soyun.

4. LED silikon tüpleri kaldırarak bilgisayardan çıkarın.



5. Hoparlör kablosunu yönlendirme kanalından çıkararak hoparlör aksamını bilgisayardan kaldırın.

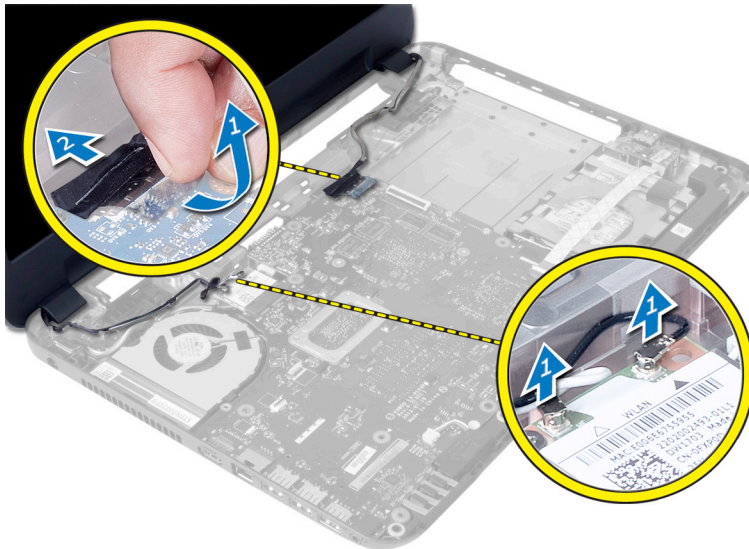


Hoparlörleri Takma

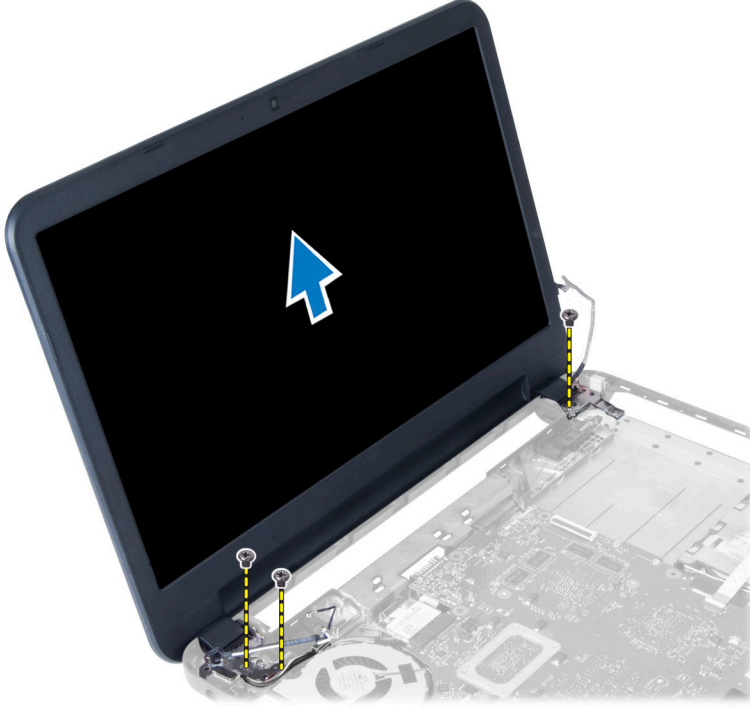
1. Hoparlör aksamını yuvasına yerleştirin ve kabloları kanallardan geçirin.
2. LED silikon tüpleri bilgisayara yerleştirin.
3. LED silikon tüpleri bilgisayara sabitleyen bandı yapıştırın.
4. Şunları takın:
 - a) sistem kartı
 - b) kablosuz mini kart
 - c) avuç içi dayanağı
 - d) klavye
 - e) optik sürücü aksamı
 - f) sabit sürücü aksamı
 - g) bellek modülü
 - h) erişim paneli
 - i) pil
5. *Bilgisayarınızın İçinde Çalıştıktan Sonra* bölümündeki prosedürlere uyun.

Ekran Aksamını Çıkarma

1. *Bilgisayarınızın İçinde Çalışmadan Önce* bölümündeki prosedürlere uyun.
2. Çıkarın:
 - a) pil
 - b) erişim paneli
 - c) bellek modülü
 - d) sabit sürücü aksamı
 - e) optik sürücü aksamı
 - f) klavye
 - g) avuç içi dayanağı
3. LVDS ve kamera kablolarını sistem kartına sabitleyen bandı soyun ve bunları sistem kartındaki konnektörden çıkarın. Kablosuz mini kart antenini sistem kartındaki konnektörden çıkarın.



4. LVDS ve kamera kablosunu kenara alın ve ekran aksamını bilgisayara sabitleyen vidaları çıkararak ekran aksamını bilgisayardan kaldırın.



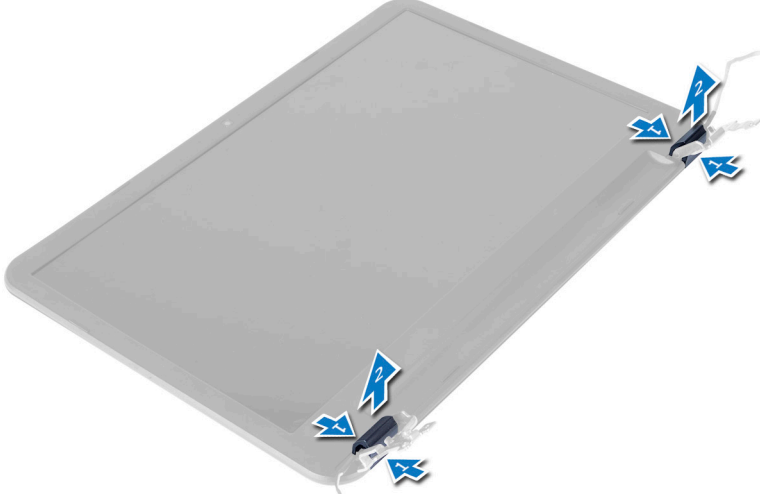
Ekran Aksamını Takma

1. Ekran aksamını bilgisayara yerleştirin.
2. LVDS ve kamera aksamını bilgisayara sabitlemek için vidaları sıkın.
3. Kablosuz mini kart antenini, kablosuz mini kartın üzerindeki konnektörlere bağlayın.
4. Ekran ve güç bağlantı noktası kablolarını sistem kartına bağlayın.
5. Ekran kablosunu bilgisayara sabitleyen bandı yapıştırın.
6. Şunları takın:
 - a) avuç içi dayanağı
 - b) klavye
 - c) optik sürücü aksamı
 - d) sabit sürücü aksamı
 - e) bellek modülü
 - f) erişim paneli
 - g) pil
7. *Bilgisayarınızın İçinde Çalıştıktan Sonra* bölümündeki prosedürlere uyun.

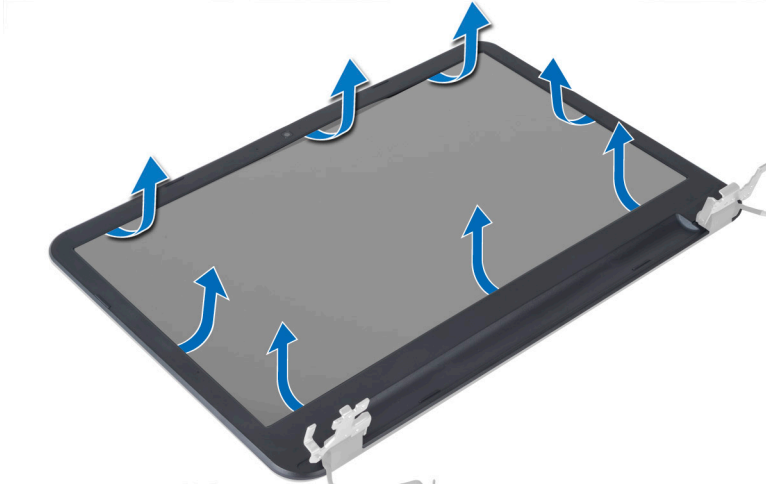
Ekran Çerçevesini Çıkarma

1. *Bilgisayarınızın İçinde Çalışmadan Önce* bölümündeki prosedürlere uyun.
2. Çıkarın:
 - a) pil
 - b) erişim paneli

- c) bellek modülü
 - d) sabit sürücü aksamı
 - e) optik sürücü aksamı
 - f) klavye
 - g) avuç içi dayanağı
 - h) ekran aksamı
3. Menteşe kapağının yan tarafına bastırın. Menteşe kapağını kaldırarak bilgisayardan çıkarın.



4. Ekran çerçevesinin kenarlarını kaldırın. Ekran çerçevesini bilgisayardan çıkarın.



Ekran Çerçevesini Takma

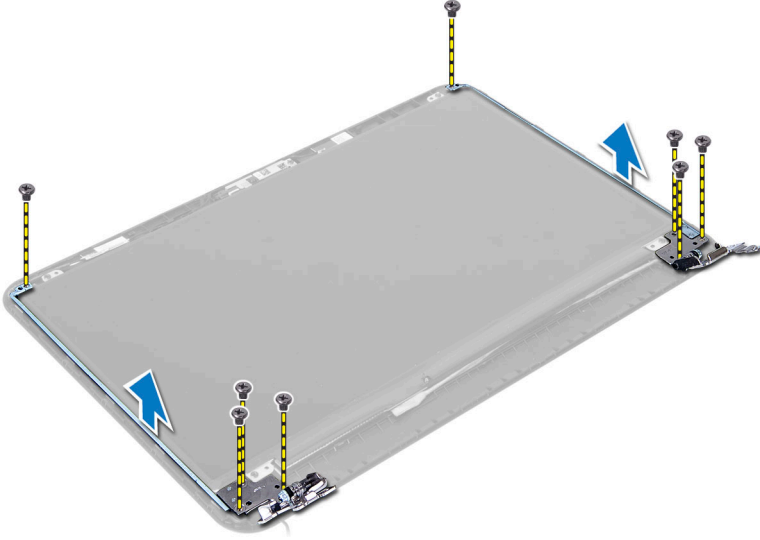
1. Ekran çerçevesini yerine hizalayın ve oturtun.
2. Menteşe kapaklarını ekran aksamının üzerine hizalayarak yerine oturtun.
3. Şunları takın:
 - a) ekran aksamı
 - b) avuç içi dayanağı
 - c) klavye
 - d) optik sürücü aksamı

- e) sabit sürücü aksamı
- f) bellek modülü
- g) erişim paneli
- h) pil

4. *Bilgisayarınızın İçinde Çalıştıktan Sonra* bölümündeki prosedürlere uyun.

Ekran Montajlarını Çıkarma

1. *Bilgisayarınızın İçinde Çalışmadan Önce* bölümündeki prosedürlere uyun.
2. Çıkarın:
 - a) pil
 - b) erişim paneli
 - c) bellek modülü
 - d) sabit sürücü aksamı
 - e) optik sürücü aksamı
 - f) klavye
 - g) avuç içi dayanağı
 - h) ekran aksamı
 - i) ekran çerçevesi
3. Ekran menteşelerini ekran paneline sabitleyen vidaları çıkarın.
4. Ekran menteşelerini ekran panelinden kaldırın.



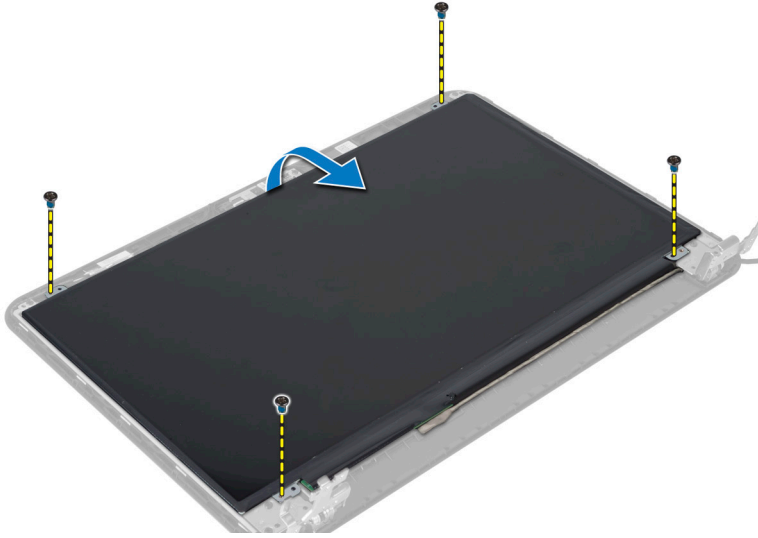
Ekran Montajlarını Takma

1. Ekran menteşesini ekran panelindeki yerine yerleştirin.
2. Ekran menteşesini ekran paneline sabitleyen vidaları sıkın.
3. Şunları takın:
 - a) ekran çerçevesi
 - b) ekran aksamı
 - c) avuç içi dayanağı
 - d) klavye
 - e) optik sürücü aksamı

- f) sabit sürücü aksamı
 - g) bellek modülü
 - h) erişim paneli
 - i) pil
4. *Bilgisayarınızın İçinde Çalıştıktan Sonra* bölümündeki prosedürlere uyun.

Ekran Panelini Çıkarma

1. *Bilgisayarınızın İçinde Çalışmadan Önce* bölümündeki prosedürlere uyun.
2. Çıkarın:
 - a) pil
 - b) erişim paneli
 - c) bellek modülü
 - d) sabit sürücü aksamı
 - e) optik sürücü aksamı
 - f) klavye
 - g) avuç içi dayanağı
 - h) ekran aksamı
 - i) ekran çerçevesi
3. Ekran panelini bilgisayara sabitleyen vidaları çıkarın. Ekran panelini kaldırarak ters çevirin.



4. Ekran kablosunu sabitleyen bandı çıkarın ve kabloyu konnektöründen ayırın. Ekran panelini ekran aksamından çıkarın.

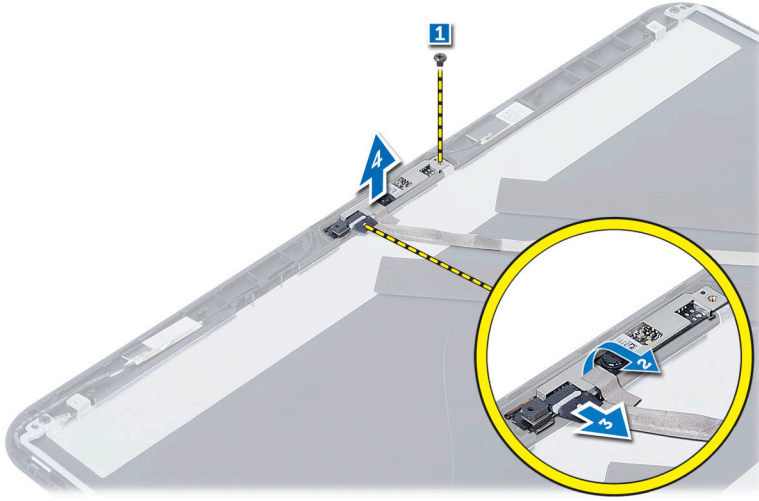


Ekran Panelini Takma

1. Ekran kablosunu ekran paneline bağlayın.
2. Ekran kablosunu sabitlemek için bandı yapıştırın.
3. Ekran panelini bilgisayara yerleştirin.
4. Ekran panelini bilgisayara sabitleyen vidaları sıkın.
5. Şunları takın:
 - a) ekran çerçevesi
 - b) ekran aksamı
 - c) avuç içi dayanağı
 - d) klavye
 - e) optik sürücü aksamı
 - f) sabit sürücü aksamı
 - g) bellek modülü
 - h) erişim paneli
 - i) pil
6. *Bilgisayarınızın İçinde Çalıştıktan Sonra* bölümündeki prosedürlere uyun.

Kamera Modülünü Çıkarma

1. *Bilgisayarınızın İçinde Çalışmadan Önce* bölümündeki prosedürlere uyun.
2. Çıkarın:
 - a) pil
 - b) bellek modülü
 - c) sabit sürücü aksamı
 - d) optik sürücü aksamı
 - e) klavye
 - f) avuç içi dayanağı
 - g) ekran aksamı
 - h) ekran çerçevesi
3. Vidayı sökün, bandı soyun ve kamera kablosunu konnektörden ayırarak kamera modülünü ekran aksamından çıkarın.



Kamera Modülünü Takma

1. Kamera kablosunu kamera modülü üzerindeki konnektöre takın.
2. Kamera modülünü bilgisayarın üzerindeki yuvasına hizalayın.
3. Kamera modülünü bilgisayara sabitlemek için vidayı sıkın.
4. Bandı kamera modülüne yapıştırın.
5. Şunları takın:
 - a) ekran çerçevesi
 - b) ekran aksamı
 - c) avuç içi dayanağı
 - d) klavye
 - e) optik sürücü aksamı
 - f) sabit sürücü aksamı
 - g) bellek modülü
 - h) pil
6. *Bilgisayarınızda Çalıştıktan Sonra* bölümündeki prosedürlere uyun.

Sistem Kurulumu

Sistem Kurulumu, bilgisayarınızın donanımını yönetmenizi ve BIOS-seviyesindeki seçenekleri belirtmenizi sağlar. Sistem Kurulumu'ndan şunları yapabilirsiniz:



- Donanım ekleyip kaldırdıktan sonra NVRAM ayarlarını değiştirme
- Sistem donanım yapılandırmasını görüntüleme
- Tümleşik aygıtları etkinleştirme veya devre dışı bırakma
- Performans ve güç yönetimi eşiklerini belirleme
- Bilgisayar güvenliğinizi yönetme

Boot Sequence (Önyükleme Sırası)

Önyükleme Sırası, Sistem Kurulumu-tarafından tanımlanan önyükleme cihazı sırasını atlamanızı ve doğrudan belirli bir cihaza önyükleme yapmanızı (örn. optik sürücü veya sabit sürücü) sağlar. Açılışta Kendi Kendine Test (POST) sırasında, Dell logosu görüntülendiğinde şunları yapabilirsiniz:

- <F2> tuşuna basarak Sistem Kurulumuna Erişim
- <F12> tuşuna basarak bir defalık önyükleme menüsünü açma


Tek seferlik önyükleme menüsü, tanılama seçeneği de dahil olmak üzere önyükleme yapabileceğiniz cihazları görüntüler. Önyükleme menüsü seçenekleri şunlardır:

- Çıkarılabilir Sürücü (varsa)
- STXXXX Sürücüsü
 **NOT:** XXX, SATA sürücü numarasını belirtir.
- Optik Sürücü
- Diagnostics (Tanılamalar)
 **NOT:** Diagnostics (Tanılamalar) seçildiğinde, **ePSA diagnostics** (ePSA tanılama) ekranı görüntülenir.


Önyükleme sırası ekranı aynı zamanda System Setup (Sistem Kurulumu) ekranına erişme seçeneğini de görüntüler.

Navigasyon Tuşları


Aşağıdaki tablo, sistem kurulumu navigasyon tuşlarını görüntüler.

-  **NOT:** Sistem kurulum seçeneklerinin çoğunda yaptığınız değişiklikler kaydedilir ancak siz sistemi yeniden başlattığınızda etkili olmaz.

Tablo 1. Navigasyon Tuşları

Tuşlar	Navigasyon
Yukarı ok	Önceki alana gider.
Aşağı ok	Sonraki alana gider.
<Enter>	Seçilen alanda (varsa) bir değer seçmenizi veya alandaki bağlantıyı izlemenizi sağlar.
Boşluk çubuğu	Varsa, bir açılan-listeyi genişletir veya daraltır.
<Sekme>	Bir sonraki odak alanına gider.
	 NOT: Yalnız standart grafik tarayıcı içindir.
<Esc>	Siz ana ekranı görüntüleyene kadar önceki sayfaya gider. Ana ekranda <Esc> tuşuna basıldığında, kaydedilmemiş değişiklikleri kaydetmeniz için soran ve sistemi yeniden başlatan bir mesaj görüntülenir.
<F1>	Sistem Kurulumu yardım dosyasını görüntüler.

Sistem Kurulum Seçenekleri

 **NOT:** Sistem kurulum seçenekleri bilgisayar modeline göre değişir.

Main (Ana) sekmesi bilgisayarın temel donanım özelliklerini listeler. Aşağıdaki tablo her bir seçeneğin işlevini tanımlar.

Tablo 2. Ana Seçenekler

Seçenek	Açıklama	
System Time (Sistem Saati)	Bilgisayarınızın dahili saatinde saati sıfırlamanızı sağlar.	
System Date (Sistem Tarihi)	Bilgisayarınızın dahili saatinde tarihi sıfırlamanızı sağlar.	
BIOS Version	BIOS sürümünü görüntüler.	
Product Name	Ürün adını ve model numarasını görüntüler.	
Service Tag	Bilgisayarınızın servis etiketini gösterir.	
Asset Tag (Demirbaş Etiket)	Bilgisayarınızın demirbaş etiketini gösterir.	
CPU Type	İşlemci türünü görüntüler.	
CPU Speed	İşlemcinin hızını görüntüler.	
CPU ID	İşlemci ID'sini görüntüler.	
CPU Cache		
	L1 Cache	İşlemci L1 önbelleği boyutunu görüntüler.
	L2 Cache	İşlemci L2 önbelleği boyutunu görüntüler.

Seenek	Aıklama
L3 Cache	İşlemci L3 önbelleđi boyutunu görüntüler.
Fixed HDD	Sabit sürücünün model numarasını ve kapasitesini görüntüler.
SATA ODD	Optik sürücünün model numarası ve kapasitesini gösterir.
AC Adapter Type	AC adaptörü tipini görüntüler.
Toplam Bellek	Bilgisayarınıza takılı belleđi görüntüler.
System Memory Speed (Sistem Bellek Hızı)	Bellek hızını görüntüler.

Advanced (Gelişmiş) sekmesi bilgisayarın performansını etkileyen çeşitli işlevleri ayarlamanaızı sağlar. Aşağıdaki tablo her bir seçeneđin işlevini ve varsayılan deđerini tanımlar.

Tablo 3. Gelişmiş Seçenekler

Seenek	Aıklama	Varsayılan
Intel SpeedStep	Intel SpeedStep özelliđini etkinleřtirir veya devre dıřı bırakır.	Enabled (Etkin)
Virtualization	Intel Virtualization özelliđini etkinleřtirir veya devre dıřı bırakır.	Enabled (Etkin)
Integrated NIC	Yerleşik ađ kartına giden güç kaynađını etkinleřtirir veya devre dıřı bırakır.	Enabled (Etkin)
USB Emulation	USB emülasyon özelliđini etkinleřtirir veya devre dıřı bırakır.	Enabled (Etkin)
USB Wake Support	USB aygıtlarının bilgisayarı bekleme durumundan uyandırmasını sağlar. Bu özellik yalnızca AC adaptörü takılıyken etkindir.	Disabled (Devre Dıřı)
SATA Operation	SATA denetleyici modunu ATA veya AHCI olarak deđiřtirir.	AHCI
Adapter Warnings	Adaptör uyarılarını etkinleřtirir veya devre dıřı bırakır.	Enabled (Etkin)
Function Key Behavior	<Fn> işlev tuşunun davranışını belirtir.	Önce işlev tuşu

Seenek	Aıklama	
Battery Health	Pil saėlıėını belirtir.	
Miscellaneous Devices	Bu alanlar eřitli yerleřik aygıtları etkinleřtirmenize veya devre dıřı bırakmanıza olanak tanır.	
External USB Ports	Harici USB baėlantı noktalarını etkinleřtirir veya devre dıřı bırakır.	Varsayılan: Enabled (Etkin)
Microphone	Mikrofonu etkinleřtirir veya devre dıřı bırakır.	Varsayılan: Enabled (Etkin)
Kamera	Kamerayı etkinleřtirir veya devre dıřı bırakır.	Varsayılan: Enabled (Etkin)
Internal Bluetooth	Dahili bluetooth iřlevini etkinleřtirir veya devre dıřı bırakır.	Varsayılan: Enabled (Etkin)
Internal WLAN	WLAN'ı etkinleřtirir veya devre dıřı bırakır.	Varsayılan: Enabled (Etkin)
Media Card Reader	Ortam kartı okuyucusunu etkinleřtirir veya devre dıřı bırakır.	Varsayılan: Enabled (Etkin)
Optical Drive	Optik sőrucüyü etkinleřtirir veya devre dıřı bırakır.	Varsayılan: Enabled (Etkin)
Boot Disable	Őnyüklemeyi etkinleřtirir veya devre dıřı bırakır.	Varsayılan: Disabled (Devre Dıřı)
USB debug	USB hata ayıklama özelliėini etkinleřtirir veya devre dıřı bırakır.	Varsayılan: Disabled (Devre Dıřı)

Security (Güvenlik) sekmesi güvenlik durumunu gösterir ve bilgisayarınızın güvenlik özelliklerini yönetmenizi saėlar.

Tablo 4. Security Options (Güvenlik Seenekleri)

Seenek	Aıklama
Admin Password	Bu alan, bu bilgisayar için yönetici parolasının belirlenip belirlenmediėini belirler (Varsayılan: Cleared/Not installed (Silinmiř/Yüklenmemiř))
System Password	Bu alan, bu bilgisayar için sistem parolasının belirlenip belirlenmediėini belirler (Varsayılan: Cleared/Not installed (Silinmiř/Yüklenmemiř))
Hdd Password State	Bu alan, bu bilgisayar için HDD parolasının belirlenip belirlenmediėini belirler (Varsayılan: Cleared/Not installed (Silinmiř/Yüklenmemiř))
Password Change	Parola deėiřimi için izin eklemenizi/kaldırmanızı saėlar.

Seenek	Aıklama
Password Bypass	Sistemin uyku durumundan bařlatılması/uyandırılması sırasında sistem parolası ve dahili HDD parolası istemlerini atlamanızı saęlar. (Varsayılan: Disabled (Devre Dıřı))
Computrace	Bilgisayarınızdaki Computrace özellięini etkinleřtirir veya devre dıřı bırakır.

Boot (Önyükleme) sekmesi önyükleme sırasını deęiřtirmenizi saęlar.




Tablo 5. Boot Options (Önyükleme Seenekleri)

Seenek	Aıklama
Secure Boot	Güvenle önyükleme yapmanızı saęlar. (Varsayılan: Disabled)
Load Legacy Option ROM	Legacy seeneęini yüklemenizi saęlar. (Varsayılan: Disabled)
Boot List Option	Önyükleme seeneklerini görüntülemenizi saęlar.
Add Boot Option (Önyükleme Seeneęi Ekle)	Bir önyükleme seeneęi eklemenizi saęlar.
Delete a Boot Option	Bir önyükleme seeneęini silmenizi saęlar.
View Boot Option Properties	Önyükleme seeneęinin özelliklerini görüntülemenizi saęlar.

Exit (Çıkıř)— Bu bölüm System Setup (Sistem Kurulumu) bölümünden çıkmadan önce ayarları kaydetmenizi, atmanızı veya varsayılan ayarları yüklemenizi saęlar.

BIOS'u Güncelleřtirme

Sistem kartını deęiřtirdięinizde ya da bir güncelleřtirme kullanılabilir olduęunda BIOS'u (sistem kurulumu) güncelleřtirmeniz önerilir. Dizüstü bilgisayarlar için, bilgisayar pilinizin tamamen dolu olduęundan ve bir prize takılı olduęundan emin olun

1. Bilgisayarı yeniden bařlatın.
2. support.dell.com/support/downloads adresine gidin.
3. Bilgisayarınızın Servis Etiketi veya Express Servis Kodu varsa:
 -  **NOT:** Masaüstü bilgisayarlar için, servis etiketi bilgisayarın önünde mevcuttur.
 -  **NOT:** Dizüstü bilgisayarlar için, servis etiketi bilgisayarın altında mevcuttur.
 -  **NOT:** Hepsi Bir Arada masaüstü bilgisayarlar için, servis etiketi bilgisayarın arkasında mevcuttur.
 - a) **Service Tag** (Servis Etiketi) veya **Express Service Code** (Express Servis Kodu) bilgilerinizi girip **Submit** (Gönder) düęmesine tıklayın.
 - b) **Submit** (Gönder) düęmesine tıklayıp adım 5'e gein.
4. Bilgisayarınızın servis etiketi veya express servis kodu yoksa, ařaęıdakilerden birini sein:
 - a) **Servis Etiketimi benim için otomatik belirle**
 - b) **Ürünlerim ve Servis Listesi içinden se**
 - c) **Tüm Dell ürünleri listesinden se**
5. Uygulama ve sürücü ekranında **İřletim Sistemi** açılan listesinden **BIOS'u sein**.
6. En son BIOS dosyasını belirleyip **Dosyayı İndir** düęmesine tıklayın.
7. **Lütfen ařaęıdaki pencereden indirme yönteminizi sein** kısmından tercih ettięiniz indirme yöntemini sein; **řimdi İndir** 'e tıklayın


Ardından **Dosya İndirme** penceresi açılır.

8. Dosyayı bilgisayarınıza kaydetmek için **Kaydet**'i tıklayın.
9. Bilgisayarınıza güncelleştirilmiş BIOS ayarlarını kurmak için **Çalıştır**'a tıklayın. Ekrandaki yönergeleri izleyin.


Sistem ve Kurulum Parolası

Bilgisayarınızı güvenceye almak için bir sistem parolası ve bir kurulum parolası oluşturabilirsiniz.

Parola Türü	Açıklama
System Password (Sistem Parolası)	Sisteminize oturum açmak için girmeniz gereken paroladır.
Setup password (Kurulum parolası)	Bilgisayarınızın BIOS ayarlarına erişmek ve burada değişiklikler yapmak için girmeniz gereken paroladır.


 **DİKKAT:** Parola özellikleri, bilgisayarınızdaki veriler için temel bir güvenlik seviyesi sağlar.

 **DİKKAT:** Kilitli değilse veya sahipsiz bırakılmışsa, bilgisayarınızdaki verilere herkes erişebilir.

 **NOT:** Bilgisayarınız, sistem ve kurulum parolası devre dışı halde teslim edilir.

Bir Sistem Parolası ve Kurulum Parolası Atama

Ancak, **Password Status** (Şifre Durumu) **Unlocked** (Kilitli Değil) ise, yeni bir **System Password** (Sistem Parolası) ve/veya **Setup Password** (Kurulum Parolası) atayabilirsiniz veya mevcut **System Password** (Sistem Parolası) ve/veya **Setup Password** (Kurulum Şifresi) öğesini değiştirebilirsiniz. Parola Durumu **Locked** (Kilitli) ise, Sistem Parolasını değiştiremezsiniz.

 **NOT:** Parola anahtarı ayarı devre dışıysa, mevcut Sistem Parolası ve Kurulum Parolası silinir ve bilgisayarda oturum açmak için sistem parolasını vermeniz gerekir.

Sistem kurulumuna girmek için, gücü açtıktan veya yeniden başlattıktan hemen sonra <F2> tuşuna basın.

1. **System BIOS** (Sistem BIOS'u) veya **System Setup** ekranında, **System Security** (Sistem Güvenliği) öğesini seçip <Enter>'a basın.

System Security (Sistem Güvenliği) ekranı görüntülenir.

2. **System Security** (Sistem Güvenliği) ekranında, **Password Status** (Parola Durumunun) **Unlocked** (Kilitli Değil) olduğunu doğrulayın.

3. **System Password** (Sistem Parolası) öğesini seçin, sistem parolanızı girin ve <Enter> veya <Tab> tuşuna basın.

Sistem parolasını atamak için şu yönergeleri kullanın:

- Bir parola en çok 32 karaktere sahip olabilir.
- Parola 0 ila 9 arasındaki sayıları içerebilir.
- Yalnızca küçük harfler geçerlidir, büyük harflere izin verilmez.
- Yalnızca şu özel karakterlere izin verilir: boşluk, ("), (+), (.), (-), (.), (/), (:), (I), (V), (l), (').

Sorulduğunda sistem parolasını tekrar girin.

4. Önceden girmiş olduğunuz sistem parolasını girin ve **OK** (Tamam) tuşuna basın.
5. **Setup Password** (Kurulum Parolası) öğesini seçin, sistem parolanızı girin ve <Enter> veya <Tab> tuşuna basın. Bir mesaj kurulum parolasını yeniden girmenizi ister.
6. Önceden girmiş olduğunuz sistem parolasını girin ve **OK** (Tamam) tuşuna basın.

7. <Esc> tuşuna bastığınızda, bir mesaj görüntülenererek değişiklikleri kaydetmenizi sağlar.
8. Değişiklikleri kaydetmek için <Y> tuşuna basın.
Bilgisayar yeniden başlatılır.

Mevcut Bir Sistem Ve/Veya Kurulum Parolasını Silme Veya Değiştirme

Mevcut Sistem ve/veya Kurulum parolasını silmeye veya değiştirmeye çalışmadan önce, **Password Status'un** (Parola Durumu) Unlocked (Kilitli değil) olduğundan emin olun (System Setup'da). **Password Status** (Parola Durumu) Locked (Kilitli) ise mevcut Sistem veya Kurulum parolasını silemezsiniz veya değiştiremezsiniz.

Sistem Kurulumuna girmek için, gücü açtıktan veya yeniden başlattıktan hemen sonra <F2> tuşuna basın.

1. **System BIOS** (Sistem BIOS'u) veya **System Setup** ekranında, **System Security** (Sistem Güvenliği) ögesini seçip <Enter>'a basın.
System Security (Sistem Güvenliği) ekranı görüntülenir.
2. **System Security** (Sistem Güvenliği) ekranında, **Password Status** (Parola Durumunun) **Unlocked** (Kilitli Değil) olduğunu doğrulayın.
3. **System Password** (Sistem Parolası) ögesini seçin, mevcut sistem parolasını değiştirin veya silin ve <Enter> veya <Tab> tuşuna basın.
4. **System Password** (Sistem Parolası) ögesini seçin, mevcut sistem parolasını değiştirin veya silin ve <Enter> veya <Tab> tuşuna basın.



NOT: Sistem ve/veya Kurulum parolasını değiştirirseniz, istendiğinde yeni parolayı tekrar girin. Sistem ve/veya Kurulum parolasını silerseniz, sorulduğunda silme işlemi doğrulayın.

5. <Esc> tuşuna bastığınızda, bir mesaj görüntülenererek değişiklikleri kaydetmenizi sağlar.
6. Değişiklikleri kaydetmek ve Sistem Kurulumundan çıkmak için <Y> tuşuna basın.
Bilgisayar yeniden başlatılır.

Tanılamalar

Bilgisayarınızla ilgili bir sorunla karşılaşırsanız, teknik yardım için Dell'e başvurmadan önce ePSA tanılamalarını çalıştırın. Tanılamanın amacı sisteminizin donanımını ek donanım gerekmeden veya veri kaybı riski olmaksızın sınamaktır. Sorunu kendiniz çözemiyorsanız, servis ve destek personeli sorunu çözenize yardımcı olmak için tanılama sonuçlarını kullanabilir.

Gelişmiş Yükleme Öncesi Sistem Değerlendirmesi (ePSA) Tanılamaları

ePSA tanılamaları (ayrıca sistem tanılamaları olarak bilinir) donanımınızın eksiksiz kontrolünü gerçekleştirir. ePSA, BIOS'a dahildir ve BIOS tarafından dahili olarak başlatılır. Tümleşik sistem tanılması belirli cihazlar veya cihaz grupları için aşağıdakileri yapmanızı sağlayan bir dizi seçenek sunar:

- Sınamaları otomatik olarak veya etkileşimli modda çalıştırma
- Sınamaları tekrarlama
- Sınama sonuçlarını görüntüleme veya kaydetme
- Başarısız aygıt(lar) hakkında ekstra bilgi sağlamak için ek sınama seçeneklerini ortaya koymak üzere kapsamlı sınamalar çalıştırma
- Sınamaların başarılı bir şekilde tamamlandığını bildiren durum mesajlarını görüntüleme
- Sınama sırasında karşılaşılan sorunlar hakkında size bilgi veren hata mesajlarını görüntüleme



DİKKAT: Yalnızca sisteminizi sınamak için sistem tanılamayı kullanın. Bu programı diğer sistemlerle kullanmak geçersiz sonuçlara veya hata mesajlarına neden olabilir.



NOT: Belirli aygıtlara ait bazı sınamalar kullanıcı etkileşimi gerektirir. Tanılama testleri gerçekleştirilirken her zaman bilgisayar terminalinde bulunduğunuzdan emin olun.

1. Bilgisayarınızı açın.
2. Bilgisayar önyükleme yaparken, Dell logosu görüntülendiğinde <F12> tuşuna basın.
3. Önyükleme menüsü ekranından **Diagnostics** (Tanılama) seçeneğini belirleyin.
Gelişmiş Ön Yükleme Sistemi Değerlendirme penceresi, bilgisayarda algılanan tüm aygıtları listeleterek görüntülenir. Tanılama, algılanan tüm aygıtlarda sınamalar yürütmeye başlar.
4. Belirli bir aygıtta tanılama testi gerçekleştirmek isterseniz, tanılama testini durdurmak için <Esc> tuşuna ve **Evet**'e basın.
5. Sol bölmeden aygıtı seçin ve **Run Tests** (Testleri Çalıştır) öğesine tıklayın.
6. Bir sorun halinde hata kodları görüntülenir.
Hata kodunu not edip Dell'e başvurun.

Pil Durum Işıkları

Bilgisayar bir elektrik prizine bağlıysa, pil durum ışığı aşağıdaki gibi yanar:

- **Dönüşümlü olarak yanıp sönen sarı ve beyaz ışık** — Onaylanmamış veya desteklenmeyen, Dell AC adaptörü olmayan bir adaptör dizüstü bilgisayarınıza takılı.
- **Sabit beyaz ışıkla birlikte dönüşümlü olarak yanıp sönen sarı ışık** — AC adaptör varken geçici pil arızası.

- **Sürekli yanıp sönen sarı ışık** — AC adaptörü varken kalıcı pil arızası.
- **Kapalı** — AC adaptör varken pil tam şarj modunda.
- **Yanan beyaz ışığı** — AC adaptör varken pil şarj modunda.

Sorun Giderme

Gelişmiş Yükleme Öncesi Sistem Değerlendirmesi (ePSA) Tanılamaları

ePSA tanılamaları (ayrıca sistem tanılamaları olarak bilinir) donanımınızın eksiksiz kontrolünü gerçekleştirir. ePSA, BIOS'a dahildir ve BIOS tarafından dahili olarak başlatılır. Tümleşik sistem tanılması belirli cihazlar veya cihaz grupları için aşağıdakileri yapmanızı sağlayan bir dizi seçenek sunar:

- Sınamaları otomatik olarak veya etkileşimli modda çalıştırma
- Sınamaları tekrarlama
- Sınama sonuçlarını görüntüleme veya kaydetme
- Başarısız aygıt(lar) hakkında ekstra bilgi sağlamak için ek sınama seçeneklerini ortaya koymak üzere kapsamlı sınamalar çalıştırma
- Sınamaların başarılı bir şekilde tamamlandığını bildiren durum mesajlarını görüntüleme
- Sınama sırasında karşılaşılan sorunlar hakkında size bilgi veren hata mesajlarını görüntüleme



DİKKAT: Yalnızca sisteminizi sınamak için sistem tanılamayı kullanın. Bu programı diğer sistemlerle kullanmak geçersiz sonuçlara veya hata mesajlarına neden olabilir.



NOT: Belirli aygıtlara ait bazı sınamalar kullanıcı etkileşimi gerektirir. Tanılama testleri gerçekleştirilirken her zaman bilgisayar terminalinde bulunduğunuzdan emin olun.

1. Bilgisayarınızı açın.
2. Bilgisayar önyüklemeye yaparken, Dell logosu görüntülendiğinde <F12> tuşuna basın.
3. Önyükleme menüsü ekranından **Diagnostics** (Tanılama) seçeneğini belirleyin.
Gelişmiş Ön Yükleme Sistemi Değerlendirme penceresi, bilgisayarda algılanan tüm aygıtları listeleyerek görüntülenir. Tanılama, algılanan tüm aygıtlarda sınamalar yürütmeye başlar.
4. Belirli bir aygıtta tanılama testi gerçekleştirmek isterseniz, tanılama testini durdurmak için <Esc> tuşuna ve **Evet**'e basın.
5. Sol bölmeden aygıtı seçin ve **Run Tests** (Testleri Çalıştır) ögesine tıklayın.
6. Bir sorun halinde hata kodları görüntülenir.
Hata kodunu not edip Dell'e başvurun.

Tanılamalar

Tablo 6. Aygıt Durum Işıkları



Bilgisayarı açtığınızda yanar ve bilgisayar güç yönetimi moduna geçtiğinde yanıp söner.



Bilgisayar veri okur veya yazarken yanar.



Pilin şarj durumunu göstermek için sabit biçimde yanar veya yanıp söner.



Kablosuz ağ etkinleştirildiğinde yanar.

Bilgisayar bir elektrik prizine bağlıysa, pil durum ışığı aşağıdaki gibi yanar:

Tablo 7. Pil Durum Işıkları

Sırayla sarı ve mavi olarak yanıp sönme	Kimliği doğrulanmamış veya desteklenmeyen, Dell AC adaptör dışında bir adaptör dizüstünüze takılmış.
Sırayla sarı ve sürekli mavi olarak yanıp sönme	AC adaptör varken geçici pil arızası.
Sürekli yanıp sönen sarı ışık	AC adaptör varken kalıcı pil arızası.
Işık kapalı	AC adaptör varken pil tam şarj modunda.
Sürekli beyaz ışık açık	AC adaptör varken pil şarj modunda.

Klavyenin üzerindeki ışıklar aşağıdakileri gösterir:

Tablo 8. Klavye Durum Işıkları



Sayısal tuş takımı etkinleştirildiğinde açılır.



Caps Lock işlevi etkinleştirildiğinde açılır.



Scroll Lock işlevi etkinleştirildiğinde açılır.

Sesli Uyarı Kodları

Ekran hataları veya sorunları görüntüleyemiyorsa, bilgisayar başlatma sırasında bir dizi sesli uyarıda bulunabilir. Sesli uyarı kodları olarak adlandırılan bu sesli uyarılar dizisi, çeşitli sorunları tanımlar. Her bir sesli uyarı arasındaki gecikme 300 ms, her bir sesli uyarı dizisi arasındaki gecikme ise 3 saniyedir ve uyarı sesi 300 ms sürer. Her bir sesli uyarı ve sesli uyarılar dizisinden sonra, BIOS kullanıcının güç düğmesine basıp basmadığını algılamalıdır. Basıyorsa, BIOS döngümeden atlar ve normal kapatma işlemini ve güç sistemini yürütür.

Kod	Neden ve Sorun Giderme Adımları
1	Çalışan ya da hatalı BIOS ROM sağlama toplamı Sistem kartı hatası, BIOS bozulmasını veya ROM hatasını kapsar
2	RAM algılanmadı Bellek algılanmadı
3	Yonga Seti Hatası (North ve South Bridge Yonga Seti, DMA/IMR/ Zamanlayıcı Hatası) , Gün Saati test hatası, Kapı A20 hatası, Süper G/Ç mikrodevre arızası, Klavye denetleyici test hatası

Kod	Neden ve Sorun Giderme Adımları
	Sistem kartı arızası
4	RAM Okuma/Yazma hatası Bellek arızası
5	Gerçek zamanlı saat güç arızası CMOS pil arızası
6	Video BIOS sınıama hatası Ekran kartı arızası
7	CPU - önbellek sınıama arızası İşlemci arızası
8	Ekran Ekran arızası

LED Hata Kodları

Tanılayıcı LED kodları Güç Düğmesi LED'i üzerinden iletilir. Güç Düğmesi LED'i, ilgili hata durumu için ilgili LED kodlarını yakar. Örnek: Bellek Algılanmadı için (LED kodu 2) , Güç Düğmesi LED'i iki kez yanıp söner ve duraklar, iki kez yanıp söner ve duraklar... Bu kalıp sistem kapatılana kadar devam eder.

Kod	Neden ve Sorun Giderme Adımları
1	Sistem kartı: BIOS ROM hatası Sistem kartı hatası, BIOS bozulmasını veya ROM hatasını kapsar
2	Bellek Bellek/RAM algılanmadı
3	Yonga Seti Hatası (North ve South Bridge Yonga Seti, DMA/IMR/ Zamanlayıcı Hatası) , Gün Saati test hatası, Kapı A20 hatası, Süper G/Ç mikrodevre arızası, Klavye denetleyici test hatası Sistem kartı arızası
4	RAM Okuma/Yazma hatası Bellek arızası
5	Gerçek zamanlı saat güç arızası CMOS pil arızası
6	Video BIOS sınıama hatası Ekran kartı arızası
7	CPU - önbellek sınıama arızası İşlemci arızası
8	Ekran Ekran arızası

Teknik Özellikler



NOT: Seçenekler bölgeye göre farklılık gösterebilir. Bilgisayarınızın yapılandırmasına ilişkin daha fazla bilgi için, Başlat (Başlat simgesi) → Yardım ve Destek öğelerine tıklayıp, bilgisayarınız hakkındaki bilgileri görüntüleme seçeneğini belirleyin.



Tablo 9. Sistem Bilgileri

Özellik	Açıklama
Yonga seti	Intel HM76
DRAM veriyolu genişliği	64 bit ve 128 bit
Flash EPROM	6 MB

Tablo 10. İşlemci

Özellik	Açıklama
Tür	<ul style="list-style-type: none"> • Intel Celeron Çift Çekirdek ULV • Intel Pentium Çift Çekirdek ULV • Intel Core i3 ULV • Intel Core i5 ULV
L1 önbellek	32 KB
L2 önbellek	256 KB
L3 önbellek	4 MB'a kadar

Tablo 11. Bellek

Özellik	Açıklama
Bellek konnektörü	iki adet kullanıcı tarafından erişilebilen DDR3/DDR3L konnektör
Bellek kapasitesi	2 GB ve 4 GB
Bellek türü	1600 MHz, çift kanallı DDR3 yapılandırması
Minimum bellek	2 GB, 4 GB, 6 GB ve 8 GB
Maksimum bellek	8 GB

Tablo 12. Audio

Özellik	Açıklama
Tür	2 kanallı yüksek tanımlı ses
Denetleyici	Realtek ALC3221
Stereo dönüşüm	24-bit (analog ile digital arası ve dijital ile analog arası)
Arayüz	Intel HDA veriyolu
Hoparlörler	2 x 2 W
Ses seviyesi denetimleri	program menüsü ve klavye ortam denetim tuşları

Tablo 13. Video

Özellik	Açıklama
Video türü	LVDS
Video Denetleyicisi:	
UMA	Intel HD Ekran Kartı 3000/4000 (paylaşılan bellek)
Ayrı	AMD Radeon HD 7670M (1 GB DDR3)
Veriyolu	128 bit
Harici ekran desteği	HDMI

Tablo 14. Kamera

Özellik	Açıklama
Kamera Çözünürlüğü	0,92 megapiksel
Video Çözünürlüğü (maksimum)	Saniyede 30 karede 1280 x 720 (Maksimum) (HD)
Köşegen görüntüleme açısı	66°

Tablo 15. İletişim


Özellik	Açıklama
Ağ adaptörü	Anakart üzerinde (LOM) 10/100 Mbps Ethernet LAN
Kablosuz	<ul style="list-style-type: none">• Wi-fi 802,11 b/g/n• bluetooth 4.0

Tablo 16. Bağlantı Noktaları ve Konnektörler

Özellik	Açıklama
Audio	bir adet kulaklık/mikrofon kombo bağlantı noktası (kulaklık)
Video	bir adet 19 pimli HDMI konnektör
Ağ adaptörü	bir adet RJ45 bağlantı noktası
USB	<ul style="list-style-type: none">• iki adet USB 3.0 konnektörü

Özellik	Açıklama
---------	----------

- bir USB 2.0 bağlantı noktası
- pencere hata ayıklamalı bir adet USB 2.0 bağlantı noktası

 **NOT:** Elektrikli USB 3.0 konektörü aynı zamanda Microsoft Kernel Debugging özelliğini de destekler.

Ortam kartı okuyucusu bir adet 8'i 1 arada yuvası

Tablo 17. Ekran

Özellik	Açıklama
Tür	15,6 inç HD
Boyutlar:	
Yükseklik	344,23 mm (13,55 inç)
Genişlik	193,54 mm (7,61 inç)
Köşegen	396,24 mm (15,60 inç)
Aktif alan (X/Y)	344,23 x 193,54 mm (13,55 inç x 7,61 inç)
Maksimum Parlaklık	200 nit
Çalışma açısı	0° (kapalı) ila 140°
Yenileme hızı	60 Hz
Minimum Görüntü açıları:	
Yatay	40°/40°
Dikey	10°/30°
Piksel derecesi	0,252 mm x 0,252 mm

Tablo 18. Klavye

Özellik	Açıklama
Tuş sayısı	ABD 102, Brezilya 105, İngiltere 103 ve Japonya 106

Tablo 19. Dokunmatik yüzey

Özellik	Açıklama
Aktif Alan:	240 DPI
X eksen	56,00 mm (2,20 inç)
Y eksen	100,00 mm (3,94 inç)

Tablo 20. Pil

Özellik	Açıklama
Tür	• 4 hücreli "akıllı" lityum iyon (40 WHr)

Özellik	Açıklama
	<ul style="list-style-type: none"> 6 hücreli "akıllı" lityum iyon (65 WHr)
Boyutlar:	
Yükseklik	12,50 mm (0,49 inç)
Genişlik	66,00 mm (2,60 inç)
Derinlik	291,70 mm (11,48 inç)
Ağırlık	0,30 kg (0,66 lb)
Çalışma ömrü	600 boşaltım/şarj döngüsü
Voltaj	<ul style="list-style-type: none"> 14,80 VDC (4 hücreli) 11,10 VDC (6 hücreli)
Sıcaklık aralığı:	
Çalışma	0 °C - 35 °C (32 °F - 95 °F)
Çalışma Dışı	-40 °C - 65 °C (-40 °F - 149 °F)
Düğme pil	3 V CR2032 lityum iyon

Tablo 21. AC Adaptörü

Özellik	Açıklama
Tür:	
entegre video kartı	65 W
ayrı ekran kartı	90 W
Giriş voltajı	100 VAC – 240 VAC
Giriş akımı (maksimum)	1,50 A/1,60 A/1,70 A/2,50 A
Giriş frekansı	50 Hz–60 Hz
Çıkış gücü	65 W/ 90 W
Çıkış akımı	3,34 A/4,62 A
Dereceli çıkış voltajı	19,50 VDC
Sıcaklık aralığı:	
Çalışma	0 °C - 40 °C (32 °F - 104 °F)
Çalışma Dışı	-40 °C - 70 °C (-40 °F - 158 °F)

Tablo 22. Fiziksel


Özellik	Açıklama
Yükseklik	25,30 mm (0,99 inç)
Genişlik	376,00 mm (14,80 inç)

Özellik	Açıklama
Derinlik	259,00 mm (10,19 inç)
Ağırlık (minimum)	2,30 kg (5,07 lb)

Tablo 23. Ortam

Özellik	Açıklama
Sıcaklık:	
Çalışma	0 °C - 35 °C (32 °F - 95 °F)
Depolama	-40 °C - 65 °C (-40 °F - 149 °F)
Bağıl nem (en yüksek):	
Çalışma	%10 ila %90 (yoğuşmasız)
Depolama	%10 ila %95 (yoğuşmasız)
Yükseklik (en çok):	
Çalışma	-15,2 m - 3048 m (-50 - 10.000 ft). 0° - 35°C
Çalışma Dışı	-15,2 m - 10.668 m (-50 fit - 35.000 fit)
Havadan geçen madde düzeyi	ISA-S71.04-1985 ile tanımlanan biçimde G1

Dell'e Başvurma

 **NOT:** Etkin bir Internet bağlantınız yoksa, başvuru bilgilerini satış faturanızda, irsaliyede, fişte veya Dell ürün kataloğunda bulabilirsiniz.

Dell birden fazla çevrimiçi ve telefon tabanlı destek ve servis seçeneği sunar. Kullanılabilirlik ülkeye ve ürüne göre değişir ve bazı hizmetler bulunduğunuz bölgede olmayabilir. Satış, teknik destek veya müşteri hizmetleri ile ilgili konularda Dell'e başvurmak için:

1. www.dell.com/support sitesine gidin.
2. Destek kategorinizi seçin.
3. Sayfanın üstündeki Ülke/Bölge Seçin (Choose A Country/Region) açılır menüsünden ülkenizi veya bölgenizi doğrulayın.
4. Gereksininize uygun hizmet veya destek bağlantısını seçin.